

# 2016 社会责任报告

CORPORATE SOCIAL RESPONSIBILITY REPORT



## 管理层致辞

经过 25 年的持续创新变革突破、奋勇拼搏，辽宁成大由一家名不见经传的小型国有外贸专业公司，发展成为集商贸流通、生物制药、能源开发、金融服务等多业并举、协调发展的综合性大型上市公司，取得了辉煌的成就。

2016 年，公司充分认识到国内外复杂的经营环境，集聚共识谋对策、真抓实干出实招，着力解决重点难点问题；以经营效益为核心，突出经营质量，促进公司各项工作协调发展。

有实力的企业拥有现在，有责任的企业拥有未来。长期以来，我们始终秉承“为股东创造效益、为客户创造价值、为员工创造机会、为社会创造财富”宗旨，把履行企业社会责任放在重要位置，把回报社会、促进发展当成使命，不断拓展企业履行社会责任的内涵和外延。以提高经济效益为中心，持续夯实发展基础，提升创造价值能力，切实用发展成果回报社会。持续完善健康安全环保的管理机制，提升安全管理水平，强化环保运行管理，加强职业健康管理，努力实现公司与自然的和谐共存；全面保障员工在平等就业，民主管理和薪酬福利等方面的权益，促进人才多元化发展和员工价值提升；积极投身社会公益事业，在持续开展扶贫助困等方面开展了许多创新性的工作。

新一年，我们将以更积极的姿态、更博大的胸怀、更真诚的付出，积极回馈国家、股东、客户、员工和社会。希望本报告成为我们与社会各界沟通、交流的桥梁，深化各界对公司的认知；同时，我们也愿意接受各利益相关方的监督和意见，促进公司将履行社会责任的工作做得更好。

辽宁成大 2016年企业社会责任报告	管理层致辞 -1	
	目录-2	
	关于本报告-3	
	关于我们-4	<ul style="list-style-type: none"> <li>经营概况-4</li> <li>组织结构-6</li> <li>大事记-7</li> <li>公司治理及内控建设-8</li> <li>公司战略-9</li> <li>经营概况-11</li> <li>企业文化-12</li> </ul>
	社会责任观-16	<ul style="list-style-type: none"> <li>责任理念-15</li> <li>责任体系-15</li> <li>责任沟通-16</li> <li>责任推动-17</li> </ul>
	投资者回报-18	<ul style="list-style-type: none"> <li>信息披露-18</li> <li>投资者关系管理-18</li> <li>每股社会贡献值-19</li> <li>依法纳税-20</li> <li>分派红利-20</li> </ul>
	关爱员工-21	<ul style="list-style-type: none"> <li>守法合规-21</li> <li>职工权益-21</li> <li>职业发展-23</li> <li>人才工程-23</li> <li>人文关怀-26</li> <li>安全发展-28</li> </ul>
	伙伴共赢-29	<ul style="list-style-type: none"> <li>服务体系及关系管理-29</li> <li>产品质量、售后服务-31</li> </ul>
	推动发展-32	<ul style="list-style-type: none"> <li>科技创新-32</li> </ul>
	回馈社会-34	<ul style="list-style-type: none"> <li>解决就业-34</li> <li>社会公益-34</li> </ul>
	绿色环保-35	<ul style="list-style-type: none"> <li>清洁生产-35</li> <li>绿色生活-35</li> </ul>
	未来展望-36	

## 关于本报告

本报告是辽宁成大股份有限公司发布的第六份年度社会责任报告，前五份年度社会责任报告分别于 2011 年 4 月、2012 年 4 月、2013 年 4 月、2014 年 4 月、2015 年 3 月、2016 年 3 月发布。

### 报告期间

2016 年 1 月 1 日——2016 年 12 月 31 日。考虑信息的连续性与可比性，部分内容适当向前后延伸。

### 报告范围

在本报告中，“辽宁成大”、“公司”或“我们”均指“辽宁成大股份有限公司”，数据和事实仅限于辽宁成大股份有限公司，报告覆盖各子公司。

### 编制依据

本报告的撰写是根据上海证券交易所《上海证券交易所上市公司环境信息披露指引》和《公司履行社会责任的报告编制指引》的相关要求，通过事实陈述、图片、图表和实际案例，对公司在发展、股东、客户、员工、环境、社会等方面履行社会责任的情况进行报告。

### 报告审批

本报告经 2017 年 3 月 29 日公司召开的第八届董事会第二十五会议审议通过。

### 发布方式

本报告以电子版方式发布，可在上海证券交易所网站 [www.sse.com.cn](http://www.sse.com.cn) 和公司网站 [www.chengda.com.cn](http://www.chengda.com.cn) 查阅获取。

## 关于我们

**辽宁成大股份有限公司**是在 1991 年 3 月成立的辽宁省针棉毛织品进出口公司的基础上，于 1993 年 6 月经改制创立，1996 年 8 月在上海证券交易所挂牌上市。公司报告期末注册资本为 15.3 亿元，其中辽宁成大集团有限公司代辽宁省国资委持有 1.7 亿股，占 11.11%，是第一大股东。

公司实行母子公司管理体制，实行产业有限多元化。旗下拥有全资及控股子公司共 12 家，同时也是广发证券股份有限公司的第二大股东（占股 16.42%），中华联合保险控股股份有限公司的第二大股东（占股 19.6%）。

2016 年底，公司的净资产超过 200 亿元人民币，年销售总额超过 87 亿元人民币，经济效益连续多年位居辽宁省属国有企业前列。



---

**公司名称：辽宁成大股份有限公司**

**注册资本：15.3 亿元**

**资产规模：332 亿元**

**成立时间：1993 年 6 月**

**法定代表人、董事长：尚书志**

**总经理：葛郁**

**控股股东：辽宁成大集团有限公司**

**总部地址：辽宁省大连市中山区人民路 71 号成大大厦**

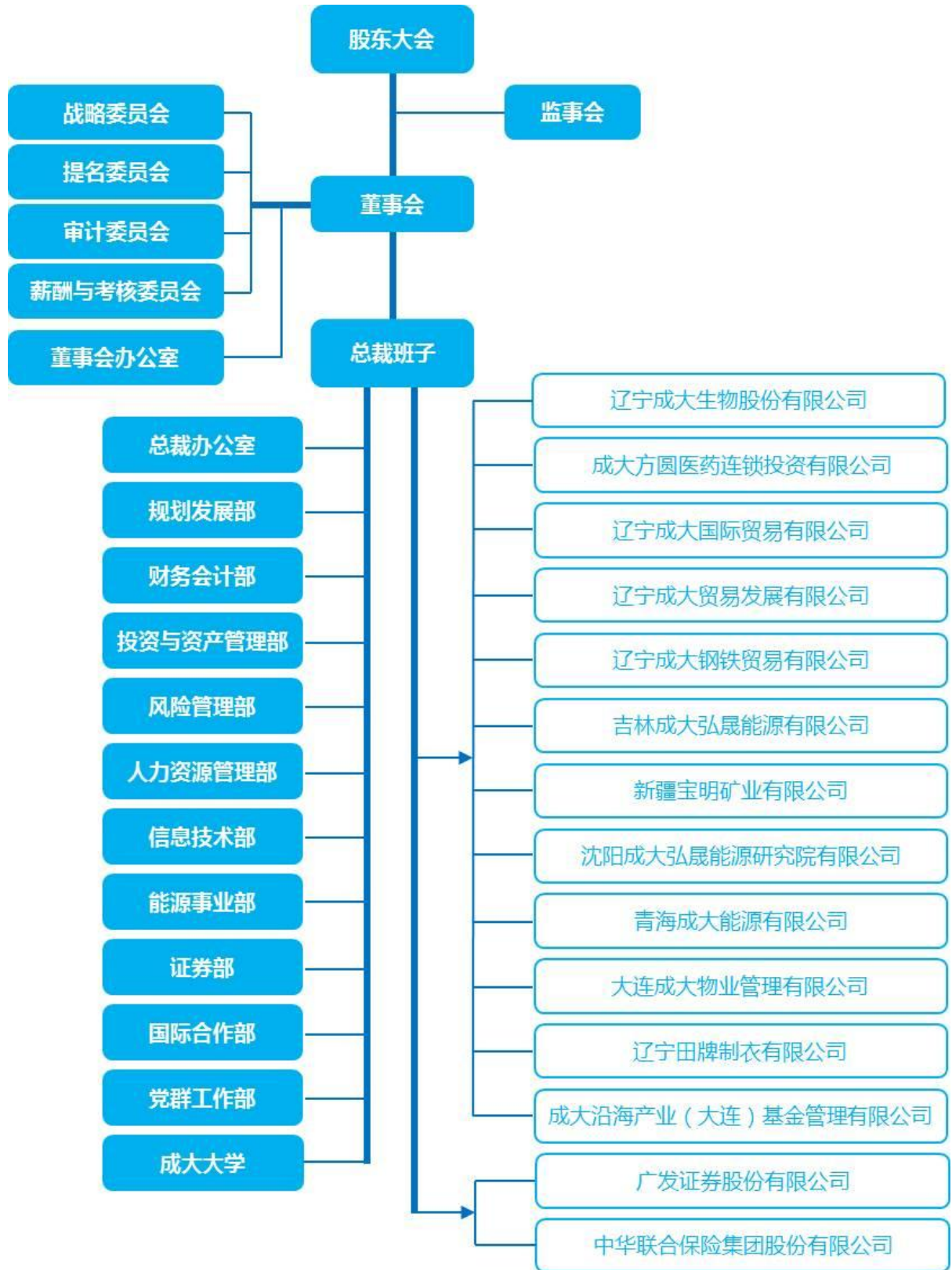
**上市方式：1996 年 8 月，公司在上海证交所上市发行 A 股（600739）**

**股票简称：辽宁成大**

---

	所处行业	业务概况
成大生物	生物制药 全球最大的人用狂犬病疫苗生产企业 全国经营效益最好的生物制药企业	<ul style="list-style-type: none"> <li>通过引进、消化、吸收国际领先的生物反应器微载体大规模培养细胞制备疫苗技术并再创新，公司研发生产的人用狂犬疫苗和乙脑疫苗等产品，质量达到或超过国际同类产品水平。</li> <li>人用狂犬病疫苗在国内同类产品中市场占有率多年保持第一，2016 年市场占有率达到 40%，产品已出口到印度、巴基斯坦、加纳等十余个国家。</li> <li>2014 年，乙脑疫苗在国内同类产品中市场占有率达到 41%，位居第二。</li> <li>2014 年 12 月，成功在新三板市场挂牌。</li> </ul>
成大方圆	医药流通 获得“中国驰名商标” 自“中国医药零售百强榜”创办至今，一直位居前十	<ul style="list-style-type: none"> <li>2000 年首批获国家批准的跨省经营的大型医药连锁企业，汇集药品零售连锁、药品批发等多种经营业态。</li> <li>目前旗下有 6 个全资或控股省级子公司，现有连锁门店 1113 多家，覆盖东北、华北、华东等省区，“成大方圆”以其诚信的经营和热忱的服务，赢得了市场和百姓良好的口碑和赞誉。</li> <li>公司各类专业人才齐备，现有药学专业技术人员 3,534 人。</li> </ul>
成大国际	东北地区极具影响力的公司	<ul style="list-style-type: none"> <li>承继辽宁成大股份有限公司主营业务——纺织服装进出口业务的基础上，经改制成立的子公司。凭借五十多年的专业经验、良好的市场口碑、雄厚的经济实力及货源基地。公司主营产品包括毛针织、梭织、棉针织、家用纺织等纺织品，产品销往美国、欧洲、日本、澳大利亚以及拉美等国家和地区。</li> <li>在致力于创新发展传统贸易的基础上，公司将以真诚的服务、诚信的经营，努力打造互利互惠、多方共赢的和谐环境。</li> </ul>
成大发展	大宗商品 大宗商品专业化贸易公司	<ul style="list-style-type: none"> <li>经营电煤、油品、医药、木材、水产品等商品的进出口贸易和国内贸易。采购、销售网络遍布世界 50 多个国家，与国内外实力雄厚的客户建立了良好的合作关系。</li> <li>致力于做供应链的管理者，通过发挥辽宁成大强大的资源优势，向上下游客户提供增值服务，奉献共享的价值，为社会经济活动提供助推力量，从而实现自身价值的最大化。</li> </ul>
成大钢铁	区域综合性钢铁贸易服务商	<ul style="list-style-type: none"> <li>以大宗钢铁原材料和钢材贸易业务为主的具有一定规模和影响力的钢铁贸易企业。主营产品有铁矿砂、焦炭、钢坯、型材、建材以及钢材深加工产品。</li> <li>与多家钢铁企业和国内外贸易商有着稳定的合作关系，通过向合作方提供增值服务，实现共赢共荣。</li> </ul>
新疆宝明	立志成为国内最大的页岩油生产基地	<ul style="list-style-type: none"> <li>目前拥有吉木萨尔县 4 个页岩岩探矿权以及 5 个铜矿探矿权，在技术工艺、资源获取、业务拓展等方面具有可持续发展的能力。一、二期项目达产后，年产页岩岩可达 60 万吨。</li> <li>根据国家西部开展战略，新疆宝明能源有限公司将积极参与新疆优势资源转换战略的实施，致力于自身打造以资源为依托、以科技为先导、以环保为己任、以能源为主业、以采矿为辅业、具有国内及行业影响力的现代化大型矿产能源企业，立志成为国内最大的页岩油生产基地。</li> </ul>

◇ 组织结构



## ◇ 大事记

### 1991~1999

- 1991年
  - 3月18日，辽宁省针棉毛织品进出口公司成立，注册资本360万元
- 1993年
  - 辽宁成大（集团）股份有限公司成立，股本总额为5,000万股
- 1995年
  - 辽宁成大集团有限公司成立
  - 辽宁成大（集团）股份有限公司更名为辽宁成大股份有限公司
- 1996年
  - 8月19日，辽宁成大股份有限公司在上交所挂牌交易，股票简称“辽宁成大”
- 1998年
  - 成大集团以国家股股权置换广发证券5,082.35万股股权

### 2000~2009

- 2000年
  - 设立辽宁成大方圆医药连锁有限公司
- 2002年
  - 设立控股子公司-辽宁成大生物技术有限公司
- 2003年
  - 收购家乐福（中国）控股有限公司在辽宁商业企业35%权益。
- 2008年
  - 设立辽宁成大贸易发展有限公司。
  - 设立吉林成大弘晟能源有限公司。
  - 设立辽宁成大钢铁贸易有限公司。
- 2009年
  - 5月，完成“股权分置”改革，辽宁成大已发行股份实现全流通。

### 2010~现在

- 2010年
  - 设立辽宁成大国际贸易有限公司。
  - 设立新疆宝明能源有限公司。
- 2012年
  - 设立青海成大能源有限公司。
- 2014年
  - 向巨人投资公司发行股票6,500万股。
- 2015年
  - 向富邦人寿保险有限公司和前海开源基金管理有限公司分别发行股票各5,000万股。
  - 投资入股中华保险，持股比例为19.595%。
- 2016年
  - 3月18日，举办庆祝辽宁成大建司二十五华诞庆典。



## ◇ 公司治理及内控建设

公司密切关注上市公司规范化、法制化进程，建立健全法人治理结构，制订较为完善的企业内部控制制度及公司章程。严格按照股东大会、董事会、监事会和公司经营管理层的“三会一层”制度规范运作。确保权力结构、决策机构、监督机构及经管机构遵循权责明确、协调运转、有效制衡、独立运作的原则。建立合理的激励、约束机制，以利于科学、高效的决策、执行和监督，切实保护中小股东的合法权益。

### 制度建设



• 对照财政部、中国证监会等五部委发布的《企业内部控制基本规范》及相关配套指引的规定对照财政部、中国证监会等五部委发布的《企业内部控制基本规范》及相关配套指引的规定和其他内部控制监管要求，结合完善公司治理和经营管理的需要，形成了以《公司章程》为总则、以公司《内部控制手册》为纲要的完整严密的内部控制制度和评价办法，进一步建立健全涵盖管理、经营、财务、信息披露、内部审计等各个方面的治理制度，确保公司的规范运作与健康发展。和其他内部控制监管要求，结合完善公司治理和经营管理的需要，形成了以《公司章程》为总则、以公司《内部控制手册》为纲要的完整严密的内部控制制度和评价办法，进一步建立健全涵盖管理、经营、财务、信息披露、内部审计等各个方面的治理制度，确保公司的规范运作与健康发展。

### 集团管控

进一步加强了集团层面六个职能中心（战略规划、投资和资产管理、人力资源管理、预算和财务管理、风险管理和信息技术管理）和一个事业部（能源事业部）的集团管控功能。通过不断完善母子公司之间的责权体系，细化集团化管理和日常运营过程中母子公司之间的权利和义务，实现了集团核心竞争力的强化和扩张，为适应有限多元化发展战略，以及多项业务之间的战略协同提供了强大支持。



### 风险控制



• 公司在《辽宁成大风险管理制度》及相应的配套办法的制度指引下，在经营与管理的各个环节中执行风险管理的基本流程，培育良好的风险管理文化，建立健全风险管理体系，从而为实现集团战略目标提供了合理保证。成大风险控制不仅持续强化以源头治理和过程控制为核心的企业内控管理体系建设工作，更重视在实际操作中的执行与落实，并定期评价其有效性，对内部控制缺陷进行逐项协商、整改、落实。

### 内控审计

• 按照中国内部审计准则的要求，全面关注组织风险，以风险为导向形成内部审计计划，组织实施内部审计业务。加强内部审计工作的流程化和标准化管理，明确各项审计业务的审计标准程序，强化项目管理以及审计人员的培训工作，夯实内部审计作为企业全面风险管理第三道防线的的作用，为实现企业战略目标提供有力保证。公司设立审计委员会，专属职能部门定期对公司工作进行内部审计，并聘请审计机构对公司内部控制进行审计并出具《内部控制审计报告》，对各部门和业务单位工作进行监督评价。



## 公司总体发展战略

- 努力优化公司现有经营领域，创新商业模式。促进生物制药、商贸流通、能源开发、金融服务四个经营领域的协调发展，努力探索并实现在医疗健康领域的突破；进一步调整经营结构，优化资源配置，逐步形成产融协同，资产、资本经营并举的新格局。在各个经营领域内，实行专业化发展，打造行业地位突出，影响力显著，竞争力强劲的一流专业化企业，不断提升公司价值和影响力。



### 1、生物制药发展战略

- 生物坚持生物制药发展方向，以成为国际知名、国内领先的生物制药企业为愿景，做实做强疫苗主业，努力拓展生物制药新领域。以产融结合的发展思路，构建生物制药发展平台。充分利用资本优势，运用兼并收购手段，积极探索开拓生物制药其他领域，逐渐形成生物制药产业群。

### 2、商贸流通发展战略

- 纺织品出口：以做供应链的组织者和管理者为方向，发挥公司经营平台的整体优势，充分利用公司资源优势，积极探索做大公司经营平台的新路径，为实现跨越式发展奠定基础。不断培育核心竞争能力，努力向“传统经销商与产品研发设计整体解决方案提供者相结合”的经营模式转换。
- 大宗商品贸易：坚持专业化经营的发展方向，重点培育和发展核心业务，不断优化业务结构。充分发挥成大的品牌和资源优势，实现规模和效益有质量的增长。

### 3、能源开发战略

- 基于对油页岩行业的长期发展趋势的展望，公司将继续推动油页岩项目的开发。随着矿石洗选工艺的应用和全循环工艺的进一步优化，项目的产出效率将得到大幅度提升；在此基础上公司将加强同油品深加工企业合作，推动项目的产业升级，提升项目的效益和竞争力。

### 4、金融服务战略

- 为提升投资价值，实现价值共享，公司将一如既往全力支持广发证券实现“中国领先、亚太一流的证券金融集团”的战略目标，提升行业地位和影响力；要深入研究保险行业特点及发展趋势，共同促进中华保险业务领域不断向纵深拓展，努力实现跨越式发展。同时，积极推进与广发证券和中华保险的战略合作，促进公司产融协同，为公司发展增加动力。

报告期内,公司实现销售收入 87.5 亿元,归属于上市公司股东的净利润 9.5 亿元。

#### 成大生物

- 成大生物以销售为重点,不断提升产、研、销一体化的核心竞争能力;盈利水平持续保持行业领先地位,品牌影响力得到进一步巩固和提升。
- 强化质量意识,严控产品质量,不断提高生产管理水平。人用狂犬病疫苗主要工艺指标进一步优化,生产效率得到大幅提升,为保持产品质量优势和满足市场供应提供了有力保障。
- 研发工作推进有序,A+C流脑疫苗和四价鸡胚流感疫苗已申报临床。
- 着眼企业长远发展,充分发挥公司优势,积极推进成大生物在新三板的定向增发工作。

#### 成大方圆

- 成大方圆全年净增直营门店58家,门店总数已达到1113家。在销售提升上,沈阳和本溪地区着力门店拓展,以网络促规模,销售增长明显;抚顺地区兼并收购后,整合提升的措施有力、成效显著,销售同比增长22%;内蒙地区持续加大开店力度,销售增长率已连续三年保持在20%以上。在提升运营质量上,大连地区主动应对市场变化,调整营销方式,利润同比增长120%。

#### 商贸流通——国内外贸易

- 成大国际坚持不懈贯彻落实公司战略要求,经过三年多的努力,初步显示出比较良好的发展态势,为今后实现公司可持续发展奠定了比较坚实的基础。
- 成大发展按照公司专业化经营方向的要求,着力培育油品、电煤两大核心业务。电煤业务稳中有升,实现销售收入8.95亿元,同比增长26%;油品业务实现销售收入17.7亿元;电煤和油品业务销售占到成大发展营收总额的93%。
- 成大钢铁紧密跟踪客户经营动态,为盘活存量资产积极寻找解决方案,与相关钢企开启了合作,经营状况明显好转。

#### 能源开发——新疆宝明、成大弘晟

- 围绕降低项目运营成本,新疆团队以高度的责任心,全力以赴开展工作。
- 通过精心组织,加紧落实,上半年即完成了矿石洗选中试装置的论证、小试及工程建设;
- 新的矿石洗选工艺,使油页岩资源得以充分利用,入炉矿石质量得以显著提升,为干馏厂大幅扩大产能创造了有利条件。
- 公司审慎考虑,统筹安排,对油页岩项目优化资源配置,调整经营策略,成大弘晟自2016年2月起转为长期停产。

#### 金融服务——广发证券、中华保险

- 广发证券积极把握市场机会,利润收益符合预期;归属公司的投资收益13.2亿元。
- 中华保险归属公司的投资收益2.31 亿元。

## ◇ 企业文化

### ■ 愿景使命

创建和谐百年成大。

使员工更加富足，为股东创造更多财富，为社会奉献感恩之心，为国家倾尽绵薄之力。

### ■ 核心价值观

正直，诚信，仁爱，和谐。

### ■ 企业精神

成功惟志，大业惟勤；成之无守，大而存方。

“文化强，企业强”。成大风雨兼程 25 年，不仅取得了长足的发展和骄人的业绩，也培育了内涵丰富、独具特色的成大文化。成大精神已成为成大文化的核心所在。生生不息的成大文化正在并一直激励和引领公司昂首阔步、奋勇前行。

企业文化  
企业之间竞争  
最终是文化的  
二十五年来，我  
总结、实践，逐  
了公司文化体  
业精神、核心价  
使命、经营理念、



是企业的灵魂。  
的最高境界，  
竞争。为此，  
们通过学习、  
步形成、完善  
系。确定了企  
价值观、愿景与  
管理理念、领

导体制、发展战略、员工礼仪行为规范等等，将公司文化融入企业经营管理与发展实践中，注重突出成大核心文化，用文化力提升企业凝聚力和核心竞争力，将公司的文化优势转化成发展优势。使成大文化深入人心；使成大员工的思想道德、品质修养得到了极大提升；并使成大文化的社会影响力不断扩大。特别是成大大学的创立，在引领成大企业文化和学习型团队建设方面发挥了重要的不可替代作用，《成大文化手册》再版；《国学经典选编》发行；成大文化中心的落成；还有正在进行中《成大司志》的编撰；以及员工的培训、学习与发展，都为公司各项战略目标的实现提供了强大的动力和保障。

经过二十五年的培育和积淀，根植于中国传统文化沃土的成大文化，已经融入了成大人的血脉，成为取之不尽，用之不竭的动力源泉。“正直诚信、仁爱和谐”已经成为成大人一致认同的核心价值观；“成功惟志、大业惟勤、成之无守、大而存方”已经成为成大人矢志不渝的精神追求。成大文化铸就了辽宁成大响当当的企业软实力。

## ■ 成大文化中心

在公司领导的倡议和支持下，成大文化中心于年年初如期建成并进行了公司发展历程的布展，3月8日，尚书志董事长和葛郁总裁为成大文化中心隆重揭幕，尚董事长并发表了重要讲话。成大文化中心的落成，不仅提升成大企业形象，使公司企业文化建设有了一个很好的平台和载体，更重要的是对推动建设百年成大，弘扬成大精神，更好的激发成大员工的凝聚力与自豪感，都具有非常重要和深远意义。



成大文化中心建成后，公司积极组织广大员工（包括外地子公司代表）分期分批参观成大发展历程展览，并为大家进行解说。



截至2016年底，已组织成大员工参观达600多人次。并接待全国总工会、大连总工会、北大光华学院等领导来访，以及日本、韩国、新加坡等公司客户的参观。为公司的企业形象宣传发挥了积极作用。成大文化中心，既是公司充分展示企业发展历程和员工精神风貌的文化长廊，同时又是员工学习培训的重要基地；通过组织参观学习，使广大员工对公司的发展历程、光辉业绩有了充分的了解，

进一步激发了广大员工爱我成大，努力拼搏的工作热情和建设百年成大的斗志与激情，使成大文化得到了更好的践行和传承。

## ■ 成大司刊

从贴近公司发展实际、反映员工心声入手，在宣传精英故事、团队风采、公司动态；倡导新的生活理念、反映健康生活 探索行业发展趋势、助推企业战略决策诸方面，努力拓宽稿件来源、提高稿件质量、提升版面设计水平，使成大司刊的品味、特色和质量不断提升。



为庆祝公司成立25周年，增强成大人的责

任感和自豪感,焕发成大员工创业斗志与激情,公司编辑制作了辽宁成大 25 周年《司庆特刊》,为公司 25 周年司庆献礼!并成功举办了“难忘激情岁月 展望百年成大”大型主题征文活动,进一步增强了企业凝聚力和向心力。

## ■ 国学经典选编



为激发公司广大员工,弘扬传统文化,践行成大文化。下半年,公司尚书志董事长亲自任主编,主持对《国学经典选编》进行了重新修订并再版。

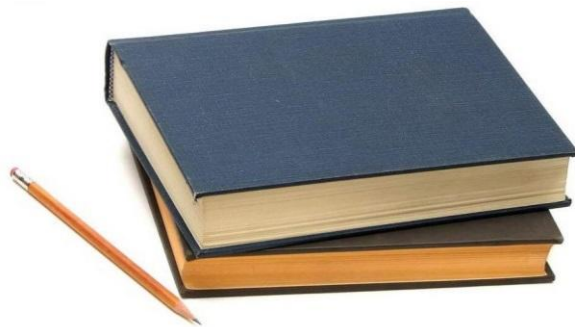
《国学经典选编》的修订与再版,对全面提高员工素质、扩大企业对外交流影响力、建设学习型团队等诸方面都起到了巨大的推动作用。

## ■ 司志编撰

公司大型文献《成大司志》编纂工作。

在查阅了公司 1991 年-2014 年以来所有文件、资料并对其中 352 份重要文档进行了扫描;对具有重要参考作用的 110 份资料进行了抢救性整理;同时搜集了大量的活动图片、奖章、牌匾、锦旗、奖杯以及具有重大意义的实物资料;对部分离任高管进行了多次走访;对部分现任高管进行了多次访谈;在与司志档案保管单位进行深入沟通

交流,并深入南关岭仓库搜检资料的基础上,近 40 万字的成大司志通稿第一稿已基本完成(含近 4 万字的子公司部分),第二稿的修改、审稿,图片、档案、史料的校对工作正在紧张有序进行中。



## 社会责任观

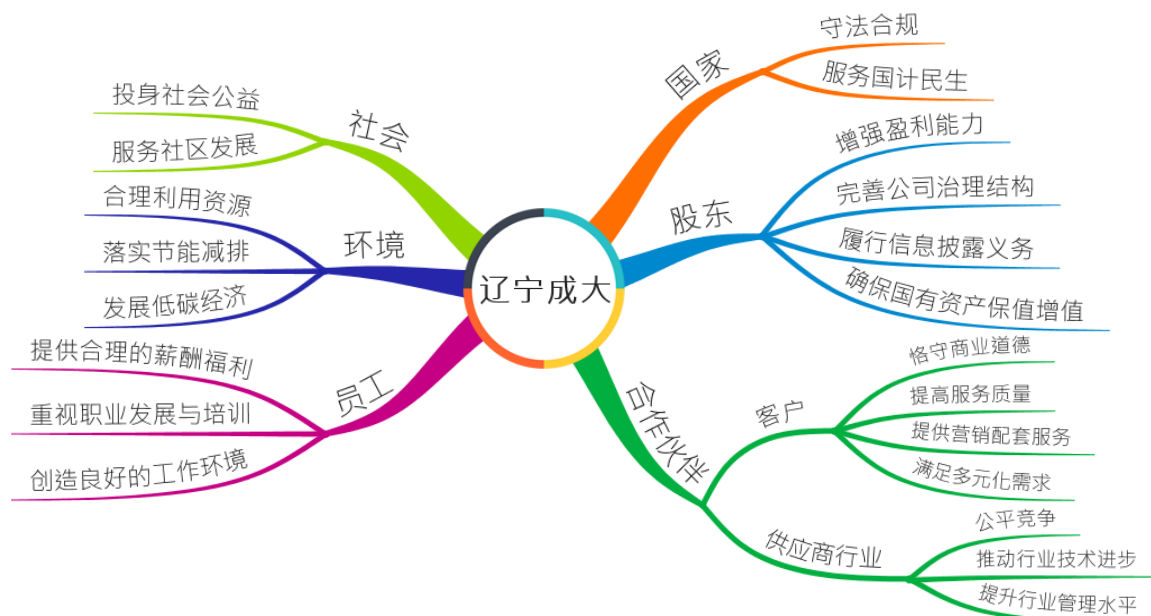
### ◇ 责任理念

企业的发展离不开社会各界的大力帮助和支持,上市公司作为现代经济社会的重要成员,履行社会责任的实践活动,是企业经营活动中不可分割的一部分,回馈社会是企业应尽的责任。

积极履行社会责任,不仅是辽宁成大推动社会发展的义务,更是我们对自身可持续发展的承诺。成大人坚信,承担社会责任,履行企业

公民职责,是对公司可持续发展的有利保障。因此,公司一直坚持“为员工成长提供机会、为股东创造价值、为社会承担责任”的理念,在追求经济效益的同时,注重维护股东与债权人利益,全面保护债权人和职工的合法权益,诚信对待供应商、客户和消费者,全力降低生产过程中的能源消耗与污染物排放,积极从事扶贫助学、社区建设等公益事业,从而促进公司与全社会的协调和谐发展。

### ◇ 责任体系





## ✧ 责任沟通

辽宁成大在提升自身价值的同时，以创新的方式不断加强同利益相关方的沟通，推动社会责任工作的有效开展，实现与利益相关方的和谐共赢。

利益相关方	关注与期望	方式与渠道	责任目标
<b>投资者</b>	<ul style="list-style-type: none"> <li>● 完善治理结构，健全内控体系</li> <li>● 加强信息披露，提高信息透明度</li> <li>● 加强市值管理、投资者关系管理</li> <li>● 科技创新与可持续发展能力</li> </ul>	<ul style="list-style-type: none"> <li>● 股东大会</li> <li>● 定期报告</li> <li>● 电话、电邮、网络沟通</li> <li>● 现场调研</li> </ul>	<ul style="list-style-type: none"> <li>规范运作</li> <li>永续发展</li> </ul>
<b>员工</b>	<ul style="list-style-type: none"> <li>● 提供丰富的培训机会</li> <li>● 保障员工的健康、安全</li> <li>● 提供良好的工作环境</li> <li>● 提供广阔的发展空间和晋升机会</li> <li>● 保障合法权益、提供有竞争力的薪酬与激励</li> </ul>	<ul style="list-style-type: none"> <li>● 职业培训活动</li> <li>● 员工活动</li> <li>● 员工满意度调查</li> <li>● 司刊、局域网论坛</li> <li>● 薪酬、绩效管理</li> </ul>	<ul style="list-style-type: none"> <li>尊重关爱</li> <li>共享成果</li> </ul>
<b>合作伙伴</b>	<ul style="list-style-type: none"> <li>● 提供安全、优质的产品和服务</li> <li>● 具有长期发展、信赖的合作关系</li> <li>● 共担风险、互利共赢</li> <li>● 合同兑现、诚信履约</li> <li>● 合作信息安全、有保障</li> </ul>	<ul style="list-style-type: none"> <li>● 订立合同、谈判磋商</li> <li>● 参加大型展会</li> <li>● 客户、供应商走访沟通</li> <li>● 意见与建议回馈</li> <li>● 业务洽谈与技术交流</li> </ul>	<ul style="list-style-type: none"> <li>诚信合作</li> <li>互利共赢</li> </ul>
<b>行业</b>	<ul style="list-style-type: none"> <li>● 搭建行业交流平台</li> <li>● 促进技术创新、科学发展</li> <li>● 引导行业提升综合能力</li> </ul>	<ul style="list-style-type: none"> <li>● 行业交流会</li> <li>● 参与制定标准</li> </ul>	<ul style="list-style-type: none"> <li>创新驱动</li> <li>引领行业</li> </ul>
<b>社会</b>	<ul style="list-style-type: none"> <li>● 投身公益活动</li> <li>● 组织志愿者活动，构建和谐社区</li> </ul>	<ul style="list-style-type: none"> <li>● 公益捐赠活动</li> <li>● 志愿者活动</li> <li>● 社区人文关怀</li> </ul>	<ul style="list-style-type: none"> <li>惠泽民生</li> <li>反哺社会</li> </ul>
<b>环境</b>	<ul style="list-style-type: none"> <li>● 减少能耗、节约资源</li> <li>● 普及环境保护知识</li> <li>● 注重生产污染物的达标处理和环境影响</li> </ul>	<ul style="list-style-type: none"> <li>● 达标排放</li> <li>● 绿色办公理念</li> <li>● 清洁生产</li> </ul>	<ul style="list-style-type: none"> <li>绿色成大</li> <li>厚德自然</li> </ul>

## 责任推动

公司始终牢记自身的社会责任，致力于推动行业进步和与社会共同发展。长期以来，我们始终围绕“创建和谐百年成大。使员工更加富足，为股东创造更多财富，为社会奉献感恩之心，为国家倾尽绵薄之力”的愿景使命，坚持用高道德标准要求旗下所有企业和全体员工，践行企业使命，履行庄严承诺，积极回报社会。

在公司的成长历程中不论顺境逆境，我们始终牢记自己的社会责任，无论是昨天还是今天，我们始终围绕“创建和谐百年成大。使员工更加富足，为股东创造更多财富，为社会奉献感恩之心，为国家倾尽绵薄之力”的愿景使命，坚持用高道德标准要求旗下所有企业和全体员工，践行企业使命，履行庄严承诺，积极回报社会。

发展历程中，公司奉行“企业价值最大化”的经营理念，强化整体资源配置能力，坚持各经营领域专业化发展方向。大力提倡管理、技术、产品、服务创新，提高核心竞争力和行业影响力。建立与合作伙伴之间的诚信共赢关系，促进企业可持续发展。坚持社会责任的履行与企业发展水平相同步，在创造利润、对股东利益负责的同时，积极承担对客户、员工、环境、社会及其他利益相关者的责任。在企业内部，我们重视创造和谐、融洽、平等的氛围和人际关系，重视员工职业生涯的发展，注重解决广大员工最关心、最突出、最现实的热点难点问题，让员工及时分享企业发展的成果。在企业外部，我们热心公益、关爱社会，通过开发和提供更加优质、清洁、环保和人性化的产品与服务，不断提升人们的生活品质。



## 投资者回报

### ◇ 信息披露

信息披露是监管机构和投资者共同关注的重点,关系到公司在资本市场的形象和投资者对公司价值的判断。公司一直坚持严格执行《公司法》、《证券法》、《股票上市规则》等信息披露有关法律、法规和规范性文件,秉承严格把关、细致入微的理念,切实履行信息披露义务,真实、准确、完整、及时地披露年报、季报、定期报告以及相关公告等信息。在执行上市公司信息披露直通车业务中,从未有

打补丁及被交易所提出质疑的情况,确保向投资者有效传递信息。

报告期内,公司共召开股东大会4次,董事会13次,监事会4次,召开网络说明会1次。在上海证券交易所网站发布公告170余份,内容涉及收购资产、股权转让、非公开发行股票等,确保投资者及时、准确的获悉公司发展战略及决策方针。

### ◇ 投资者关系管理

维护广大股东权益、加强投资者关系管理是公司工作的重要组成部分。2016年,本公司继续重视并致力于提升投资者关系管理工作。在投资者关系管理工作中遵循“充分披露信息原则、合规披露信息原则、投资者机会均等原则、诚实守信原则、高效低耗原则、互动沟通原则”。从保护中小投资者利益出发,在日常工作和重大事项实施过程中,采取创新措施,加强与广大股东、投资者的全方位有效沟通。对投资者电话、电邮、“上证e互动”中提出的问题,做出客观、准确、全面的答复,避免选择性披露,确保中小股东公平、公正的获取公司信息,进一步增强投资者对公司的了解和认同。

为切实保护投资者的利益,减少舆论传闻给股价带来的波动,给投资者造成的损失,公司长期以来注重倾听市场声音,安排专人对公司研报、网络报道、财经股吧等舆情进行监控,及时了解市场和投资者对公司合规运作、信息披露、市场传闻等方面的资讯,并通过公司官方网站发布公司公告及相关信息,以便投资者更清晰地了解公司生产经营情况及重大决策。公司与上海证券报、中国证券报、证券时报、证券日报等多家法批媒体及网络媒体建立良好的沟通渠道,有效掌握市场舆论导向,对不实报道采取积极有效的措施,防范舆论风险,切实保护投资者的利益。

#### ■ 资本运作

公司“审时度势,抢抓机遇”,结合公司实际情况,精心组织安排、周密制定策略,集中

公司资源优势。在取得省国资委及其他战略投资者的认同后，经多方协调和沟通，2016年初完成非公开发行股票的资料整合及报送工作，并于2016年5月24日收到中国证券监督管理委员会出具的《中国证监会行政许可申请受理通知书》。本次非公开发行股票进一步优化了公司资产负债结构，提升了公司发展战略高度，为公司后续经营方针及经营策略的执行和发展奠定坚实的基础。

## ◆ 每股社会贡献值

为进一步规范和完善公司的利润分配政策，增强利润分配的透明度，引导投资者形成稳定的回报预期，根据中国证监会《上市公司监管指引第3号——上市公司现金分红》、《上海证券交易所上市公司现金分红指引》的要求和《公司章程》等相关文件规定，结合公

司实际情况，特制订公司未来三年（2014年-2016年）股东回报规划。在实现自身发展的同时，公司不忘回馈社会、回报股东的社会责任。公司坚持在符合相关法律法规及公司章程的情况下，保持利润分配政策的连续性和稳定性，向全体股东派发现金股利。

### 每股社会贡献值

项目	金额（元）
2016年度合计社会贡献	2,590,471,439.51
1、员工保障(工资薪金及劳务费、福利、工资附加)	598,986,265.18
2、税收(营业税金及附加、所得税、其他税费)	412,898,113.00
3、贷款利息	509,033,951.10
4、净利润(含少数股东损益)	1,069,553,110.23
期末总股本	1,529,709,816.00
每股社会贡献	1.69

## ✧ 依法纳税



依法诚信纳税是公司一直遵循的经营理念。公司在 2011 年度纳税信用等级评定中被评定为 AAA 级，并于 2012 年荣获大连市地税局授予的十佳纳税人荣誉称号。通过不断完善各项税务管理制度和业务流程，促进了内控管理与外部监管的有效互动，形成了全方位、全流程、全员的税收风险防范体系。2016 年度共缴纳各项税款 41,290 万元，为国家 and 地方经济的发展做出了重大贡献。

## ✧ 分派红利

为进一步规范和完善公司的利润分配政策，增强利润分配的透明度，引导投资者形成稳定的回报预期，根据中国证监会《上市公司监管指引第 3 号——上市公司现金分红》、《上海证券交易所上市公司现金分红指引》的要求和《公司章程》等相关文件规定，结合公司实际情况，制订公司未来三年（2014 年-2016 年）股东回报规划。在实现自身发展的同时，公司不忘回馈社会、回报股东的社会责任。公司坚持在符合相关法律法规及公司章程的情况下，保持利润分配政策的连续性和稳定性，向全体股东派发现金股利。

2016 年 4 月 8 日下午，公司通过上海证券交易所“上证 e 互动”网络平台的“上证 e 访谈”栏目召开关于公司 2015 年度利润分配事项的投资者说明会。公司董事长、总裁、

副总裁、财务总监、董事会秘书出席了本次投资者说明会，与投资者进行了交流和沟通，并针对股东和投资者关注的热点问题及时回复。坚持耐心、客观、全面的与中小投资者沟通，避免选择性披露，确保中小股东公平、公正获取公司信息的权益。



## ✧ 守法合规



公司在遵守国家劳动法律法规的前提下,持续完善公司内部的合规管理体系。在现有规章制度的基础上,2016年制定、修订了一批规章制度,如《人才发展管理办法》、《劳动合同管理规定》、《考勤与休假管理规定》、《绩效管理办法》、《出差管理规定》、《员工培训实施办法》等,使公司规章体系更加完善,公司运作更加规范。

《人才发展管理办法》、《劳动合同管理规定》、《考勤与休假管理规定》、《绩效管理办法》、《出差管理规定》、《员工培训实施办法》等,使公司规章体系更加完善,公司运作更加规范。

## ✧ 职工权益

公司始终坚持“以人为本”的管理理念,把员工与公司和谐发展作为公司发展的最终目标,保障员工的合法权益,重视员工健康和安全,关心员工生活,创造健康发展、积极和谐的职业环境。

### ■ 保障员工劳动权益,为员工提供安全、舒适的工作环境



公司一直贯彻落实国家级地方劳动法律法规,严格遵守《劳动法》及《劳动合同法》

等法律法规,重视劳动关系规范管理,切实维护员工权益,目前依法与所有在职正式员工签订了劳动合同,公司依据国家、省市及所在地区的政策,依法履行为正式员工缴纳社会保险义务。

使员工更加富足是公司的使命之一,我们也一直努力为员工创造更好的工作环境和更优厚的薪酬福利待遇,在公司经营

状况良好的前提下,让员工分享公司的成长,同时,公司一直努力打造既有激励又有约束,

既讲效率又讲公平，既符合市场和企业一般规律，又能体现我们企业自身特点的考核与薪酬福利机制。

为部分员工提供健康体检，严格遵守职业健康与安全相关法律，杜绝招用童工和未成年工，禁止强迫或强制劳动，创造安全工作环境。据统计 2016 年，公司职业病的发病人数为 0，员工伤亡人数为 0，无劳动纠纷案件。

### ■ 杜绝歧视，同工同酬，公平竞争



公司奉行平等的用工政策，杜绝歧视，不因性别、年龄、种族、宗教信仰等因素的差异区别对待，关注弱势群体及残障人士，为符合条件的残疾人士提供就业机会，对于公司现有的残疾人职工提供相应福利待遇。并为特殊人群如三期女职工，提供相应的人文关怀，帮助女职工协调工作与生活的平衡。做到同工同酬，给予每个人公平竞争的权利，

公司依据劳动力市场情况、岗位价值、员工业绩与能力等要素确定薪酬，并定期对薪酬标准及计划进行审视，视情况调整公司薪酬政策，力争达到行业中较有竞争力薪酬水准。

### ■ 提倡民主管理，确保员工根本利益

针对与员工切身利益密切相关制度，如薪酬福利、绩效考核、考勤等规章制度发布之前，相关部门组织广泛听取员工意见，通过职工代表大会等民主程序推动民主化管理，确保员工根本利益。



## 职业发展

### ■ 选聘机制

公司高度重视人才的引进工作，特别是注重拓宽市场化管理人才的引进渠道，结合内部晋升、公开招聘及外部人才机构推介等方式，广聚群贤、竞争择优，建立公平、公正、公开的人员选聘体系，坚持能者上，平者让，庸者下的用人原则，将合适的人及时调整到合适的工作岗位，自引入人才测评技术以来，加强和优化了招聘、晋升流程，提高了招聘的准确度与成功率和对晋升人员评估的有效性。



## 人才工程



完善公司的人才发展机制，确保后备人才的接续，合理开发和挖掘后公司后备人才的潜质，助力高潜力人才加速成长，营造良性竞争的人才成长环境。2016年10月公司发布《人才发展管理办法》，正式推出高潜人才发展计划，逐步建立和完善人才发展机制，面向不同层级设置不同的培养方案，自基层员工至中层管理者，分别设置了“彩蝶计划”，“金鹰计划”和“蛟龙计划”，截止2016年底，在公司总部范围内已评估并选拔出符合条件的基层员工作为“彩蝶计划”培养学员，并将在2017年1月展开为期1年的专项培养计划。



## ■ 学习与发展方面



2016年，成大大学紧密结合公司总目标及经营工作部署，创造性地开展培训工作。依据企业能力素质模型优化了培训课程体系，同时又结合线上线下混合式学习理念，采用多元化的培训方式，使培训更便捷、更高效。

### E-learning 线上电子学习



升级版的 e-learning 学习平台中所有课程均按照员工本岗位胜任力要素进行匹配，让学习更有针对性；便捷的移动学习方式让学习更加高效；充实的平台功能和趣味的学习督导手段，让员工更加主动地关注自己的学习进步。

电子学习平台为大家提供 240 门管理类和专业类的课程，共有 320 人参与线上学习，全年全员学习学时多达 12000 个小时。

### 成大 e 学 官方微信平台



持续通过“成大 e 学 官方微信平台”定期放送鲜活的文化资讯和与多彩的培训项目，更好地传承成大企业文化，激发同事们学习与成长的动力。其中“周一清晨的领导课”、“周五下午的开胃茶”板块中的内容深受员工的喜欢，为员工的成长持续注入新鲜的血液。

### 线下面授学习



根据公司的战略发展需求，员工素养和能力的提升，公司为不同级别的员工分别开展《企业创新管理思维》、《问题解决与决策》、《创新与超越》、《尽责与当责》的课程。课后又通过开展相应的“| 思 | 创 to 精彩”的活动，督导学以致用，解决工作中的问题，让创新成为工作习惯。



有声有色的“成大大咖”、“成大沙龙”等线下多元化的学习活动，为持续打造学习型组织奠定了坚实的基础。

## ◇ 人文关怀

### ■ 党建工作



按照党中央“从严治党”要求，公司党委致力于精心打造战斗力强、勇于创新的党员队伍。

2016年，按照党中央和辽宁省委的部署，公司党委高度重视党建工作，在全体党员中深入开展“两学一做”学习教育活动。通过认真学习党章党规，学习研讨习总书记系列

讲话，组织开展“庆祝中国共产党建党95周年活动”，举办辽宁成大建司25周年司庆活动，组织开展党员评议和召开组织生活会、民主生活会系列等活动，进一步坚定了广大党员的共产主义信仰，提升了广大党员的党性修养和宗旨意识，增强了党组织的凝聚力和战斗力，为辽宁成大改革发展提供了强有力的支持和保证。

### ■ 工会工作



公司始终坚持“依靠职工办好企业”的方针，坚持“以人为本”的用工理念，严格遵守《劳动法》、《劳动合同法》、《社会保险法》、《工会法》等法律法规，从劳动用工，民主管理等各个方面，切实维护员工的合法权益，充分调动了广大职工在公司发展中的积极性和创造性。

多年来，公司特别重视并发挥各级工会在公司管理中的作用，及时签署集体合同，有效保障员工权益；合理安排工作时间、休息休假、薪酬等福利制度；积极主动做好困难员工的帮扶工作；全力投入人力物力，组织开展丰富多彩的文体活动，丰富员工业余生活。

公司按照法律法规的规定，提供工伤保险、养老保险、医疗保险、失业保险、生育保险及住房公积金等福利；按岗位性质与性别，提供劳动保护用品、产假与陪产假、哺乳假、婚假及带薪年假等福利，覆盖率为100%。

公司继续参加大连市总工会组织的职工医疗互助活动。在三八妇女节、八一建军节等节日为女性员工和转复军人组织相关庆祝活动。2016年职工体检费同比增加了57%。

## ■ 丰富的文化娱乐活动

组织文体活动丰富员工的业余生活。

为员工发放电影卡，利用业余时间开展了春季徒步东港及春游踏青爬山活动。以部门、子公司为单位，开展丰富多彩的夏季海上活动。成功地举办“第八届成大杯职工足球联赛”、“第六届成大杯职工羽毛球赛”、“第七届成大杯职工滚子大赛”。参加大连市总工会举办的单身职工交友联谊活动也取得了较好的结果。通过上述活动，增强了员工的体质，密切了员工关系，弘扬了公司文化，丰富了职工的文化生活，提高了公司的凝聚力和战斗力。



## ◇ 安全发展

2016年,公司坚持“安全第一、预防为主、综合治理”的工作方针,认真落实《国务院关于进一步加强企业安全生产工作的通知》精神和安全生产责任制,积极贯彻“谁主管,谁负责”、“党政同责、一岗双责、失职追责”的安全生产责任制,切实做到主要领导亲自抓,分管领导具体抓。根据公司安全生产工作点多面广的特点,同各子公司签订《安全生产责任状》,使安全生产管理工作关口前置、横到边、纵到底。

为加强隐患排查整治,强化事故责任追究,一是加强安全检查,实行重大事故隐患、危险源备案制和台帐制,对各类检查和日常执法监督中发现的重大隐患和危险源,登记台帐备案,隐患不消除,台帐不销号。二是督促隐患整改,对安全检查中发现的事故隐患下达整改通知书,该停产整顿的要坚决停产整顿,凡是消极对待或顶着不改的,要依法依规严肃处理。三是事故查处,严格按照“四不放过”原则,严肃查处每一起事故,落实“全覆盖、零容忍、严执法、重实效”的方针。公司深入研究安全生产工作的特点和难点,找出薄弱环节,有针对性地制订工作计划和有效措施,杜绝重、特大事故的发生,确保安全生产。

能够正确处理好安全与生产、安全与效益、

安全与发展的关系,做到在任何时候、任何情况下始终把安全放在第一位,为了肩负起重大的社会责任,坚守“发展不能以牺牲人的生命代价为红线”。公司重视员工的安全生产素质教育,认真制订教育和培训计划并认真组织实施。通过自学与定期培训的方式,开展《中华人民共和国安全生产法》的各项安全管理规定的宣传和培训工作,提高安全生产意识和“四个能力”,形成关心安全、关爱生命的良好氛围。股份公司和各子公司高度重视学习和培训

工作,使从事特种作业的职工都能经过专门技术培训,持证上岗规范操作。加强信息报送工作。各安全生产责任部门要按照要求,及时准确报送事故信息和工作动态,不能瞒报、拖延不报,为领导决策提供依据。加强档案建设。

建立健全安全生产监督档案。按照国家安监部门的要求,完善公司应急救援预案的演练,股份公司和各子公司及时完善修订应急预案,做到重演练、重实效。

在全公司范围内,加快推进安全质量标准化工作,是安全生产工作的一项带有基础性、长期性、前瞻性、战略性、根本性的工作,是提高企业安全素质的一项基本建设工程。大连成大物业管理公司,新疆宝明矿业有限公司,完成了安全标准化三级评审工作。辽宁成大生物有限公司完成了安全标准化二级评审工作。



## ◇ 服务体系及关系管理

### ■ 对客户及供应商服务体系的建立



公司十分重视服务体系的建立工作，始终把客户放在首位，以快速响应和高效率为导向，通过不断提高团队的专业水平和服务意识，来提高服务质量及决策速度，赢得机遇和合作，让服务创造价值

公司长期贯彻“以客户为中心”的服务宗旨，以客户和消费者的最大满意为追求的目标，注重与客户的交流，不断了解客户需求，不断对产品及服务进行改进和提高，不断完善与营销、客户服务等与客户关系有关的业务流程，努力在满足客户需求的基础上扩大销售量、增加收入与盈利、抢占更多市场份额、寻求新的市场机会和销售渠道，最终从根本上提升企业的核心竞争力。

成大国际积极推动“由传统经销商向产品研发设计整体方案提供商与经销商相结合”的发展方式转变。以客户为中心，全面提升前沿营销、供应商体系建设和产品研发设计三项核心能力，全力打造公司平台，为客户提供一站式服务。

大宗商品贸易以客户需求为导向，发挥公司的品牌、资金、渠道和贸易经验等优势，为客户量身定制集采购、销售、金融、仓储物流和信息服务等为一体的供应链解决方案，助推客户稳健发展，实现互利共赢。

成大生物坚实地贯彻“以客户为中心”的服务宗旨，建立以专业的销售推广、优质的物流服务为中心的营销体系并高

效运转,为优良的客户服务及销售任务的完成打下了坚实的基础。

成大方圆深化与供应商合作,在品牌共建、营销活动、消费者教育、人员专业技能提升等方面切实开展工作并取得一定成绩。全力推进总部自动补货系统,系统通过设定参数自动出补货计划,通过微信将补货信息推送给供应商、并由供应商

确认,自动补货系统打通了上下游间的信息流,大大提高了补货效率。公司充分尊重并维护供应商的合法权益,不断完善采购流程与机制,保证供应商的知情权、选择权和参与权,为供应商创造了良好的竞争环境,并通过对双方资源和竞争优势的整合,实现双赢的管理模式。

■ 诚实守信、互利共赢,做好对客户及供应商关系管理工作,建立长期合作关系。



公司以诚实守信、互利共赢的合作精神,以主动积极的姿态,与客户、供应商建立了长期战略合作伙伴关系,相互信任、共同成长,在谋求自身发展的同时,也为合作伙伴带来新的发展机遇,达到优势互补,实现互惠双赢。

为大客户提供贴身服务,根据不同客户的特点,定制相应的客户经营策略,按照战略规划稳步推进。努力建设多层次、国际化的供应商网络,以更好的应对客户多样化的需求

## ◆ 产品质量、售后服务

保障产品质量，对消费者负责，是公司核心的社会责任，也是给予广大消费者的承诺。

产品质量是企业的生命线，产品质量关系到企业的盈利，关系到企业的生存与发展，关系到企业的生死存亡。企业的服务水平是其在市场竞争中立足的根本，抓好服务是保持顾客满意度、忠诚度的有效举措，是树立企业品牌和传播企业形象的重要途径。企业惟有向消费者提供高质量的产品和服务，才能在纷繁复杂的市场上脱颖而出，获得发展的动力。



### 国家药品GMP达标企业

成大生物致力于研发、生产、推广国内领先、国际水平的生物制品，公司所从事的是人类健康、民族兴旺的伟大事业，时刻牢记“面对生命、只有责任”的理念，做好生产、质控和营销工作。严格遵守国家的法律法规和公司的规章制度，满腔热忱地为选择我们产品的医生和患者服务，以高度的职业道德标准要求自已，诚信开展业务，规范营销推广行为，维护职业形象和公司声誉，使成大生物成为受业内认可与尊敬的企业。质量管理体系确保了产品质量的稳定与安全。各生产车间均在国家规定时限前通过新版GMP认证。设立医学市场部专门负责产品售后及客户投诉处理，配合质量保证部的不良反应报告机制，有效地维护了公司及产品在市场上的良好声誉。



成大方圆所有下属分公司全部通过国家新版GSP认证工作。在质量管控方面，严格按照《药品经营质量管理规范》要求，从采购、销售、储存、运输四大业务环节、计算机系统功能以及物流仓储硬件设备设施等方面全面把控药品质量。建立全员质量意识，严格供应商、销售客户、货品经营资质的审核准入制度；在货品入、出库环节设立入库验收、出库复核把关，保证经营货品的质量安全。建立客户质量投诉、查询以及不良反应上报的管理制度，确保公司售后服务工作质量，保证公众用药安全。

贸易类子公司严格把关产品质量，注重提供商品或服务的安全性。提供优质厂家生产的优质产品和良好的售后服务，重视客户的投诉和建议。努力做到“提升服务质量，充实服务内容，完善服务程序，规范服务管理，坚持服务创新”。



## 推动发展

### ◇ 科技创新

#### ■ 生产技术创新



### 新疆宝明

项目充分利用当地油页岩矿产资源含水率低的特性，积极挖掘油页岩全循环工艺的生产能力，目前已完成单炉日最大处理量的工业化实验，实际生产能力较设计能力高出近 1/3。小颗粒压球项目已完成安装调试。借鉴煤炭洗选技术设计的油页岩分级洗选中试装置已完成中试实验，取得了积极的成效。

### 成大生物

坚持走自主研发、引进吸收再创新，国际领先技术的道路。高度重视研发工作，按照品种规划布局，采用项目管理的方式积极推进研发工作。

公司二倍体甲肝疫苗已经获得国家食品药品监督管理总局核准签发的药物临床试验批件；四价鸡胚流感疫苗、流脑 A+C 结合疫苗、二倍体狂犬疫苗临床前研究工作已经完成；水痘疫苗、肺炎疫苗正在进行工艺研究、优化等相关工作。

成大生物 2015 年 6 月 19 日再度通过高新技术企业认定。

报告期内，公司研发费用投入金额 5889 万元，占营业收入比例为 5.72%。2016 年共申报专利 35 项，获得专利授权 22 项。截至报告期末，公司共拥有专利授权 52 项。



■ 经营模式创新

## 成大方圆

以客户需求为导向，重点从商品响应、特殊用药人群服务、电子商务手段应用等方面推进商业模式转型，继续深化线上药店与线下药店相结合的 O2O 服务。

2016 年 DTP 项目正式运行，目前已覆盖辽宁省沈阳、大连、鞍山等 13 个地区，在实践中逐步形成 DTP 及慢病特色管理体系，在信息系统、冷链管理、专业药学服务三方面进行了系统性提升。



## 成大国际

紧抓发展战略落地这条主线，从公司层面上加强对供应商准入标准的制定和规划。

为实现公司大客户战略，满足大客户验厂要求，成大国际通过对供应商的管理，提高织厂、染厂等工厂的准入标准，要求工厂进行相关的升级和改造。

工厂改造完成后，环保标准将会提高，单位能耗得到降低，达到节能减排的要求。同时，工人的职工权益也会得到提升。

成大国际对供应商的管理将会一举两得，不仅能够践行自身的社会责任，而且也可以使工厂成为优质环保的供应商。





### ◇ 解决就业

切实履行社会责任，优先招录当地社区人员，积极促进就业，2016年度公司通过社会招聘引进各类人员433人，同时通过校园招聘为应届毕业生提供良好的就业平台，缓解社会就业压力。

### ◇ 社会公益



辽宁成大认真贯彻落实中央扶贫开发工作会议精神，自“牵手结对”驻村帮扶活动开展以来，公司与西丰县主动对接，精心选派骨干力量组成工作队，进驻钓鱼镇瓮山村开展对口帮扶工作，扶贫队积极帮助瓮山村深入开展民情调研、加强基层党组织建设、谋划脱贫致富产业、真心帮助鳏寡孤独弱势群体，不断加大民生基础设施投入。近些年来，公司投资钱物近千万元，先后为瓮山村

修建了成大路、成大文化广场、瓮山村绿色养殖基地。使村容村貌焕然一新，致富产业不断壮大，民生福祉日益显现，驻村帮扶工作得到了当地广大干部群众的一致好评，被辽宁省扶贫开发领导小组评为2016年度省定点扶贫先进单位。

## 绿色环保

### ◇ 清洁生产



新疆宝明油页岩项目围绕清洁能源发展战略,以油页岩资源的高效清洁开发、利用与转化为核心,积极建设资源节约型、环境友好型企业。公司本着强烈的社会责任感,在油页岩综合开发利用项目的规划、勘测、论证、设计、建设及生产运营过程当中,坚持走绿色开发、低碳发展之路,高度重视资源高效利用、提高能效、环境保护、节能减排,以自身的实际行动有效践行企业对环境的责任。

### ◇ 绿色生活



公司牢固树立绿色发展理念。通过加强环保知识的宣传普及,积极引导公司推行绿色办公,鼓励员工从点滴做起,注重从细节入手,进一步加强对员工的思想教育,从运营管理的每个细节入手,不断融入资源节约和环境保护理念,采取多种措施节水、节电、降低能耗,推行绿色办公,绿色采购,降低自身运营对环境的影响。

#### 主要措施:

积极推动 OA 办公信息系统的使用,减少纸张、墨盒等办公用品的消耗,努力实现“无纸化”办公;精简会议,尽可能采用视频或电话会议形式;严格执行办公用品和设备集中采购中供应商准入制度,从采购源头实施严格的环保要求,坚持采购通过环保认证的办公设备;公司采购高能效的电子办公设备,办公

场所全部使用节能灯,并进一步加强用电管理,杜绝长明灯;严格执行公司电子类固定资产申购与使用管理办法,调剂闲置资产和设备,减少电子垃圾;夏季使用空调时,将室内最低温度控制在 26 度以上;冬季使用空调时,将室内最高温度控制在 20 度以下;公务用车由办公室统筹安排,统一调度,节约用油;鼓励员工乘坐公共交通工具上班,减少燃油消耗;倡导楼内步行办公,少乘电梯;倡导员工树立文明就餐、节约用餐的新风尚,倡导广大员工节俭用餐,不剩菜不剩饭,卫生用餐,使用公筷,不用一次性筷子。

## 未来展望



经过多年的实践，积极履行社会责任的理念已经逐步深入成大人心中，这为公司开展履行社会责任的系列活动奠定了良好的基础。但我们深知，社会责任的履行是伴随企业长期发展的活动，我们还有很多工作需要做，还有很长的路要走，仍需要我们继续努力和探索，不断提高履行社会责任的能力和水平。

2017年，我们将一如既往，努力践行企业核心价值观，牢记肩负的社会责任，继续深入开展社会责任实践，不断提升社会责任管理水平。公司将继续加强企业社会责任理念的宣传，开展有针对性的学习、培训和交流，并在履行社会责任的过程中进行不断的总结，从中查找问题和不足，及时予以解决和改善。积极应对前进道路上的困难和挑战，坚定不移地做负责任的企业，扎实推进经济、社会和环境的全面协调可持续发展，以实际行动回报社会，为实现经济效益与社会效益的和谐统一做出更大的贡献！

**辽宁成大股份有限公司**

**2017年3月29日**